



## Edito du Président .....



Gérard DRENO

Si un rapport d'activités est l'occasion de faire le bilan annuel du travail des équipes de la communauté de communes, il est aussi l'occasion d'évoquer les projets des prochaines années. Cette première

année du mandat marque l'élaboration du projet de territoire qui doit fixer les objectifs des élus pour la période 2015 - 2020.

L'économie sera la priorité du mandat avec des premières concrétisations dès ce début d'été.

Une convention en faveur de l'activité économique « Agir Avec » a été signée entre le Pays de Blain et la Région des Pays de la Loire. Nous sommes la première collectivité à l'avoir signée. De même, un audit et une stratégie économique seront finalisés durant la même période.

L'environnement et la mobilité seront deux autres axes prioritaires du Pays de Blain. Nouvelle déchetterie de Blain, changement de la fiscalité sur les ordures ménagères et le lancement de l'opération « Des poules pour réduire nos déchets » sont à l'étude au service Environnement.

Parallèlement, les mobilités par le transport collectif ou l'aménagement routier de la RD16/RD164 et RN171 mobilisent les élus du Bureau et de la commission Stratégie et Aménagement du Territoire. De même, la mobilité numérique fait partie de nos priorités majeures.

Notre projet de territoire s'intéresse également aux compétences à conforter. Sport, social, enfance, jeunesse sont des domaines où l'action de la communauté de communes doit être consolidé alors qu'une étude sera menée pour élaborer un projet culturel de territoire.

Dans cette période de restriction budgétaire, les élus du Pays de Blain veulent poursuivre une politique de projets au profit des habitants.

Bonnes vacances à tous.

**Gérard DRÉNO,**  
Président du Pays de Blain

## Territoire / fonctionnement .....

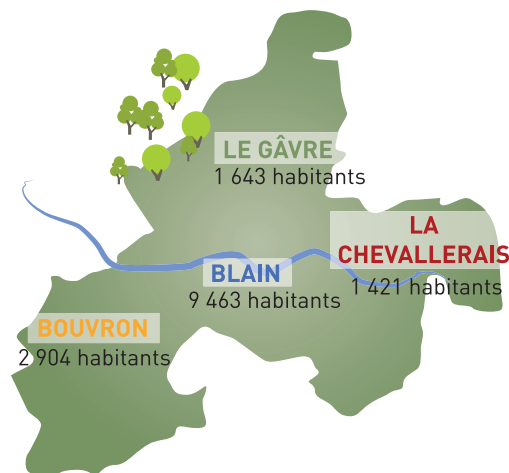
Le Pays de Blain compte 4 communes : Blain, Bouvron, Le Gâvre, La Chevallerais.

Au 1<sup>er</sup> janvier 2014, le Pays de Blain comptait : 15 431 habitants.

(Source INSEE population légale 2011)

### ➔ Fonctionnement

Le Pays de Blain est composé de 29 élus issus du suffrage universel lors des élections municipales de mars 2014. Ils siègent au Conseil Communautaire. Cette instance décisionnaire représente la collectivité avec le Bureau. Ce dernier est composé d'un Président et de 6 Vice-Présidents. Ils sont assistés par des commissions.



# NOS ACTIONS

## Vie éducative et sociale .....

« **Ambitieux et solidaires pour accompagner les familles au quotidien.** »



Micro-crèches : 85 % de taux de fréquentation (+10%/2013)



850 places d'accueil chez les assistants maternels.

### → Micro-crèches

- Les deux micro-crèches de Bouvron et de La Chevallerai ont accueilli 58 enfants.
- Les travaux d'extension de la micro-crèche « La Claire Fontaine » ont été achevés en décembre 2014. L'équipe et les enfants ont découvert un espace plus spacieux : 2 chambres, une cuisine et une salle de change au rez-de-chaussée.
- La construction de la micro-crèche du Gâvre a été achevée fin d'année 2015. « La ronde des lutins » a été inaugurée le 10 janvier 2015.

### → Relais Assistants Maternels

- Le RAM a accompagné les 259 assistants maternels du territoire et les familles dans la recherche ou la contractualisation d'un mode de garde grâce à 4 830 contacts pris, des réunions sur les contrats de travail, des soirées débat...

### → Enfance/jeunesse

- Dans le cadre du Projet Educatif Local et du Projet Jeunesse du Territoire, le Pays de Blain et ses partenaires ont financé 20 actions émanant de 53 partenaires à hauteur de 25 000 €.
- L'intercentre s'est déroulé le 24 juillet 2014 au Gâvre sur la thématique Kho-Lanta. Cette journée dédiée au 6/11 ans est menée en partenariat avec les 4 accueils de loisirs du territoire.
- Le Pays de Blain a accompagné les mairies dans la mise en œuvre de la réforme des rythmes scolaires. Cela a permis d'élaborer un projet éducatif de territoire (PEDT) qui définit les objectifs éducatifs des TAP et le fonctionnement de ces derniers sur les 4 écoles publiques.
- Le Contrat Enfance Jeunesse (CEJ) a été renouvelé avec la CAF. 1 201 399 € d'aides seront attribuées sur les 4 prochaines années sur le territoire.

### → Centre Socioculturel (CSC)

- Le Pays de Blain soutient par le biais d'une subvention et de mises à disposition le CSC Tempo. Il compte 394 adhérents dont 169 pour le secteur famille, 193 pour le secteur jeunesse et 32 pour le secteur vie associative.

### → CLIC du Pays de Blain et d'Erdre et Gesvres

- Le CLIC (Centre d'Information et de Coordination) a accompagné 584 personnes de plus de 60 ans et leurs proches sur toutes les questions liées au vieillissement.



## Equipements sportifs .....

« **Pour favoriser la pratique sportive de notre jeunesse et de l'ensemble des habitants.** »

### → Piscine des Ménussons

- La piscine communautaire a comptabilisé environ 54 000 entrées en 2014.
- L'équipe de la piscine a programmé pour la première fois des animations estivales : toboggan gonflable et baptêmes de plongée.



2 324 scolaires et 518 adhérents de l'école de natation ont suivi des cours.

### → Futur centre aquatique

- Les choix architecturaux, les surfaces et le prix de l'équipement ont été validés par les élus. Le budget de construction est de 6 250 000 € HT.
- Les marchés publics ont été lancés et le conseil communautaire a retenu, en octobre 2014, les entreprises qui interviendront durant tout le chantier de construction. Les travaux ont ainsi pu débuter en janvier 2015.

### → Stade d'athlétisme Colette Besson

- Le stade a accueilli des utilisateurs 6 à 8 h par jour (scolaires, club d'athlétisme, Animation Sportive Départementale) et plusieurs compétitions et manifestations.
- La cage à lancer et le sautoir perche ont été remis en état.







## Transports .....

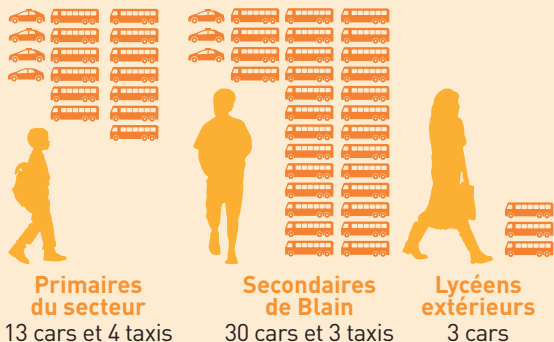
« Transporter les élèves en toute sécurité au quotidien. »

### → Transport scolaire



Le transport est assuré par 33 cars (dont 12 en régie) et 4 taxis

- 1 975 élèves de 37 communes ont été transportés dans les lycées et collèges de Blain, Saint-Gildas-des-Bois, Pontchâteau et Redon et dans 9 écoles primaires du secteur.
- Un car équipé de ceintures de sécurité et d'éthylotest anti démarrage a été acheté.

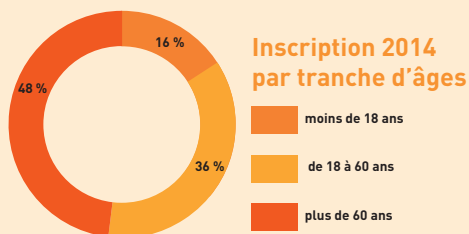


### → Service Lila à la demande

• 343 utilisateurs ont bénéficié du service de transport à la demande ouvert à tous. Ce transport collectif assure une prise en charge au domicile et une arrivée sur le lieu choisi dans l'une des 12 communes des régions concernées par le service ou dans l'une des 22 localités limitrophes.



• 6 684 voyages ont été effectués sur Blain, Guémené et Saint-Nicolas-de-Redon pour un total de 233 536 km parcourus.



## Environnement .....

« Préserver le cadre de vie par une utilisation raisonnée et durable des ressources. »

### → Gestion des déchets

- Le service a collecté au total 8 614 tonnes de déchets, l'équivalent de 548 kg/hab (+ 3,5 %/2013).
- Quantité de déchets non-recyclables envoyés à Treffieux :

Collecte en porte-à-porte	3 066 t (+1,4 %/2013)
Tout venant (déchèteries)	1 171 t (+ 5 %/2013)

- Quantité de déchets recyclables (points tri) :

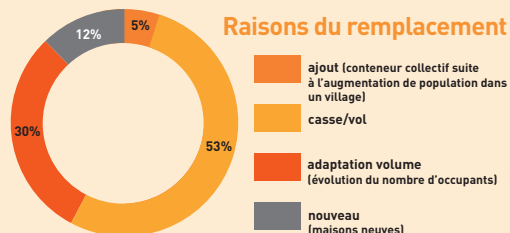
Verre	679 t (+12 %/2013)
Emballages	245 t (+ 5 %/2013)
Papiers, journaux, magazines	343 t (- 5 %/2013)

- Quantité de déchets valorisés (en matières premières) ou retraités (dépollution) :

Déchèteries (hors tout-venant)	2 882 t (+ 7 %/2013)
--------------------------------	----------------------

### → Sensibilisation et prévention

- Optimisation de la collecte DEEE : + 16,2 %/2013 (communication, augmentation des fréquences de collecte, lutte contre le vol).
- Amélioration du mode de gestion et de suivi du parc de conteneurs.
- Fin du déploiement de la collecte des textiles usagés sur les communes de Bouvron, Le Gâvre et La Chevallerais (26 tonnes supplémentaires de vêtements collectés ont pu retrouver une nouvelle vie).



### → Service Public d'Assainissement Non Collectif (SPANC)

- Le service est intervenu sur 626 installations dans le cadre du suivi périodique du bon fonctionnement des ouvrages d'assainissement. Pour 2014, les contrôles ont principalement eu lieu sur la commune de Blain (80 %). Ce contrôle permet de vérifier l'état de l'installation, les éventuelles atteintes à la santé et le bon entretien. Le taux de conformité est passé de 35 % en 2010 à 51 % en 2014.
- 50 installations ont été remises aux normes sur le territoire au cours de l'année 2014.

# Maison de l'Économie de l'Emploi et de la Formation .....



« Développer l'activité économique et accompagner les demandeurs d'emploi. »

## → Emploi



Aide à la rédaction de CV

- Une promotion des clauses sociales a été faite dans les marchés publics.
- Des conventions de partenariat ont été signées avec Pôle Emploi, BGE, Atlantique Vendée et le Service Pénitentiaire et de Probation (SPIP).
- La labellisation de la MEEF en tant que point d'accueil SPRO (Service Public Régional de l'Orientation) a été mise en œuvre.
- Les ateliers informatiques ont été poursuivis avec 50 participants.
- Le service a effectué 310 accompagnements pour créer des espaces personnels sur le site de Pôle Emploi, concevoir CV et lettres de motivation.

## → Développement économique

### Parcs d'activités



Nouvelle signalétique pour plus d'informations

- Une nouvelle signalétique sur les zones des Blûchets (Blain) et de la Druge Chevaux (Bouvron) a été posée.
- La commercialisation des parcelles a été poursuivie.

### Les Blûchets (Blain)

- La société Blain Clôture Aménagement et l'entreprise Location 44 se sont implantées sur le territoire.

### Bel Air (Bouvron)

- Le projet d'aménagement a été redéfini face aux difficultés techniques et réglementaires. Il sera plus économe en foncier et réduira son impact sur le milieu.

### La Noë Rimbart (Blain)

- Le Conseil d'Architecture d'Urbanisme et de l'Environnement a analysé le contexte urbanistique et paysager de site et de ses abords. Cette étude doit servir de base afin de dégager les grandes orientations d'aménagement du Parc d'activités.

### La Noë Grée (Le Gâvre)

- Une consultation a été lancée pour retenir une équipe de maîtrise d'œuvre afin de concevoir le projet et suivre l'aménagement du site. Un diagnostic et des esquisses ont été réalisés et discutés avec les services de l'Etat pour s'assurer de la faisabilité technique de l'opération.

### Accompagnement des entreprises

- Le Pays de Blain soutient l'action d'Initiative Loire-Atlantique Nord qui accorde des prêts d'honneur aux entreprises qui s'installent sur le territoire. 85 prêts ont été accordés depuis 1999 dont 9 en 2014.

### Animation économique

- Le Pays de Blain a organisé plusieurs réunions d'information à destination des entreprises sur des thèmes comme la réglementation sur l'accessibilité ou le PIG (Programme d'Intérêt Général) Précarité Énergétique.
- Dans le cadre de la charte d'orientation commerciale adoptée en 2011, le Pays de Blain a réuni le Comité de Concertation et d'Orientation Commerciale pour échanger sur le projet d'agrandissement du Centre E. Leclerc de Blain.



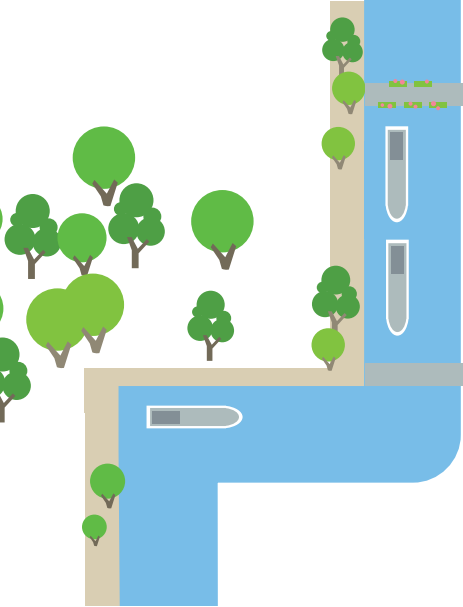
La foire accueille 10 000 visiteurs

- Le Pays de Blain a été partenaire de la Foire de Blain 2014 et était présent pour la 1<sup>ère</sup> fois avec son propre stand.

### Développement touristique



- Les communautés de communes d'Erdre et Gesvres, de la Région de Nozay et de la Région de Blain ont signé une convention de partenariat pour la création d'un Pays touristique. Une chargée de mission a été recrutée pour lancer une dynamique collective de création du Pays, décliner la marque « Erdre-canal-forêt : petits bonheurs grande nature », bâtir un plan d'actions pluriannuel et préparer la création d'une structure commune.

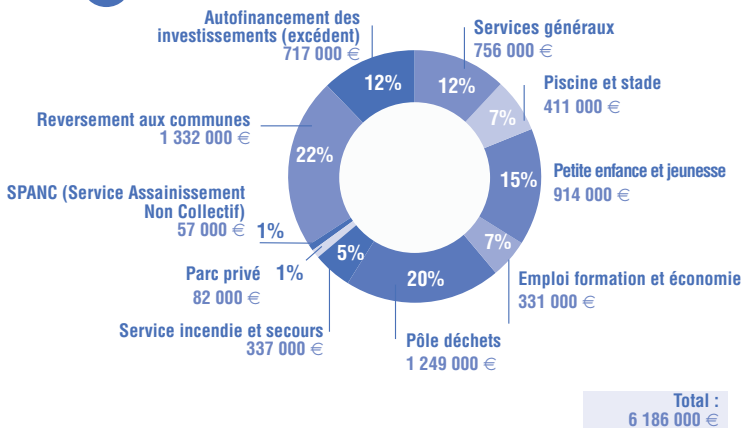


# NOS MOYENS

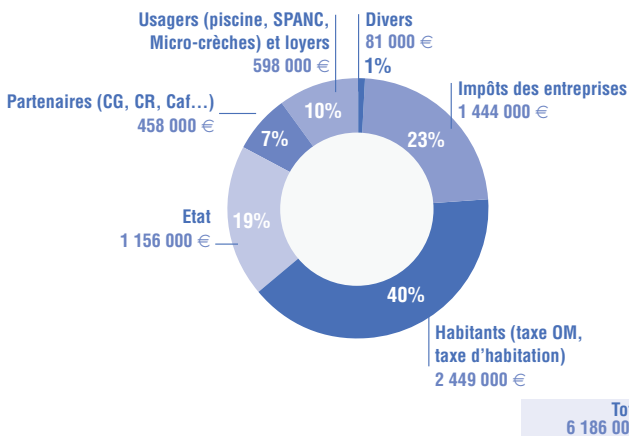
## Finances

« Etre rigoureux avec l'argent public pour préserver les capacités d'agir dans l'intérêt des habitants. »

### → Dépenses de fonctionnement 2014



### → Recettes de fonctionnement 2014



Pour un suivi plus fin de ses actions, le Pays de Blain gère 8 budgets :

- 1 budget général
- 1 budget pour les transports
- 1 budget pour l'assainissement non collectif
- 5 budgets pour les parcs d'activités

## Principaux investissements

### 1. Centre aquatique

L'année 2014 a été consacrée aux études et aux choix des entreprises, pour un montant de dépenses de 665 000 €. Une subvention du Département de 353 500 € a été reçue.

### 2. Les micro-crèches

463 000 € d'investissement en 2014, essentiellement pour la construction de la micro-crèche du Gâvre, ouverte en janvier 2015, et pour l'extension de celle de Bouvron. 229 000 € de subvention ont été perçus, notamment de la CAF.

### 3. Requalification du Parc d'activités des Bluchets Sud

Les travaux ont eu lieu majoritairement en 2013, pour se terminer en 2014, avec cette année-là 101 000 € de dépenses et 104 000 € de recettes (subventions). Le montant global du projet est de 975 000 €.

### 4. Patrimoine immobilier

En 2014, le Pays de Blain a consacré 112 000 € à l'entretien et l'amélioration de son patrimoine immobilier, notamment sur ses déchèteries, la gendarmerie, le Siège, la Maison de l'Enfance et la Maison de la Jeunesse, etc ...